

OSTIANO - Località Brugneti (Cremona)  
(F 61 I SO)

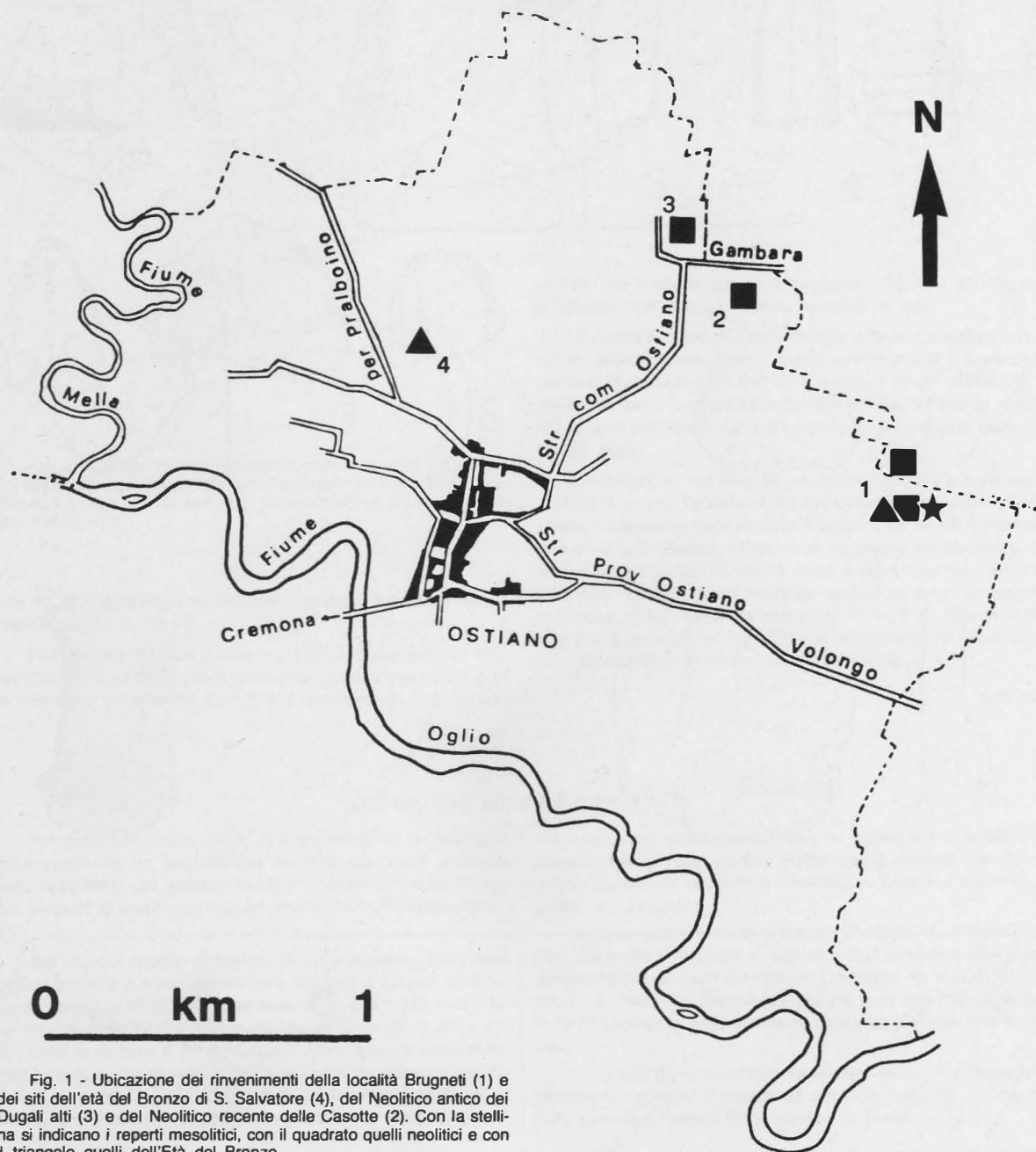


Fig. 1 - Ubicazione dei rinvenimenti della località Brugneti (1) e dei siti dell'età del Bronzo di S. Salvatore (4), del Neolitico antico dei Dugali alti (3) e del Neolitico recente delle Casotte (2). Con la stellina si indicano i reperti mesolitici, con il quadrato quelli neolitici e con il triangolo quelli dell'Età del Bronzo.

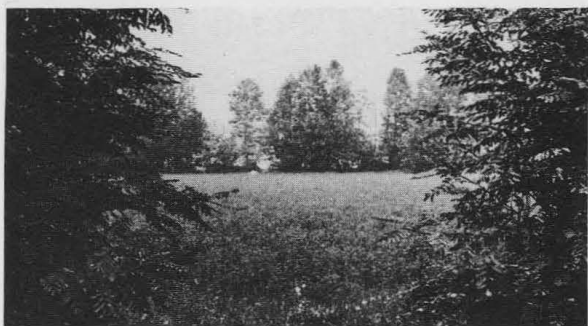


Fig. 2 - La zona dei rinvenimenti dei Brugneti di Ostiano.

Nell'ambito delle sue ricerche sul territorio circostante, il Gruppo Archeologico Ostiano ha rinvenuto in località Brugneti, ad ovest del paese in questione (figg. 1 e 2), un complesso di reperti ceramici e litici.

I materiali, affiorati in seguito alle arature, sono stati raccolti periodicamente a più riprese. Tra la ceramica sono presenti anse a gomito con la tipica inserzione nella parete a spinotto (fig. 3, n. 8), una delle quali presenta due probabili protuberanze a bugna sulla massima espansione del gomito; anse canaliculate (fig. 3, n. 9), prese con insellatura mediana (fig. 3, n. 4), boccali a corpo globoso e pareti con andamento sinuoso (fig. 3, n. 6), orli con impressioni digitali (fig. 3, n. 10), fondi piatti a tacco (fig. 3, n. 3) e tondeggianti con ombelico. Le decorazioni sono rappresentate da cordoni plastici intersecantisi a croce (fig. 3, n. 7), gruppi di tre solcature orizzontali, paral-

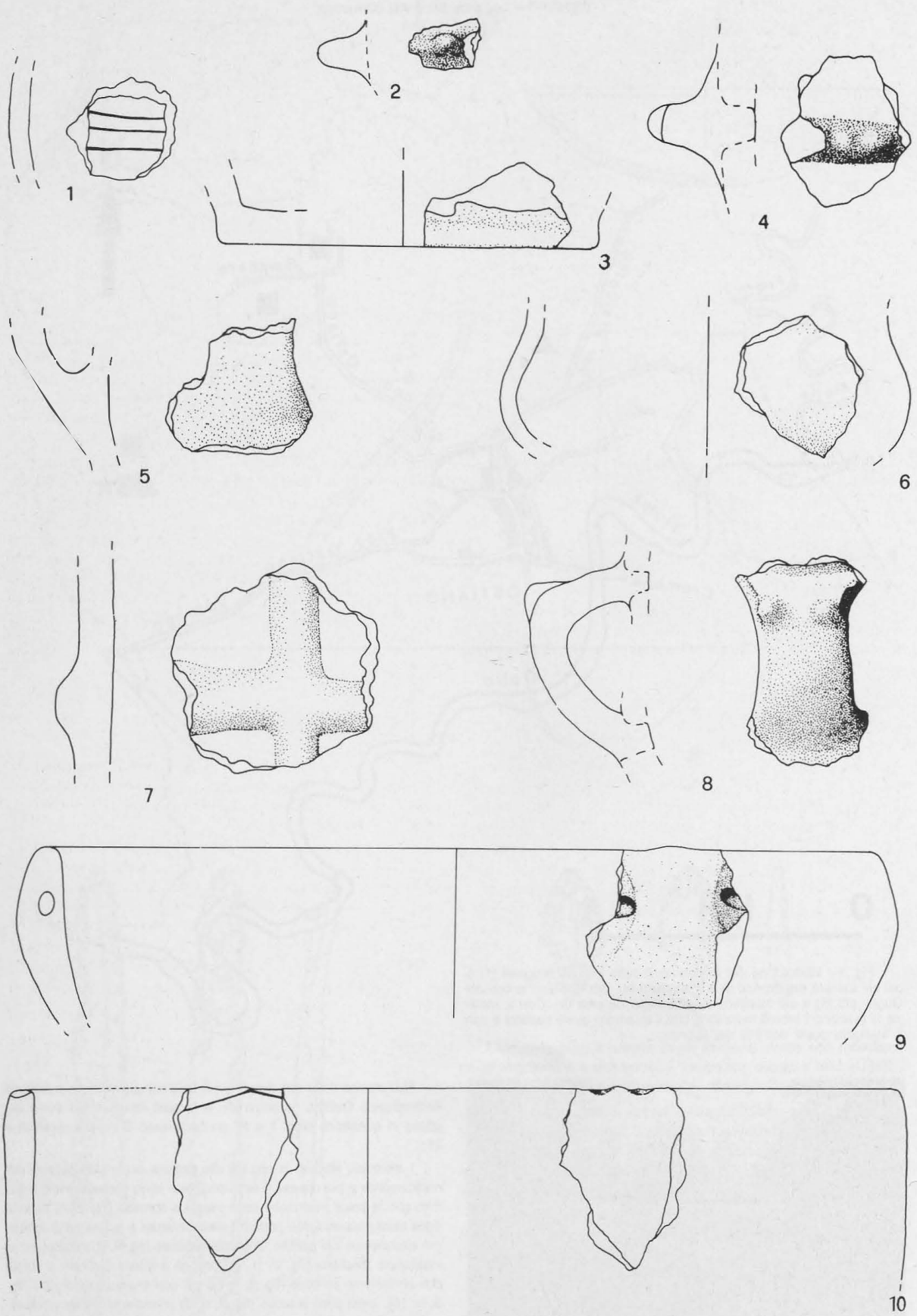


Fig. 3 - Ostiano, località Brugneti: materiali dell'età del Bronzo (1:2).

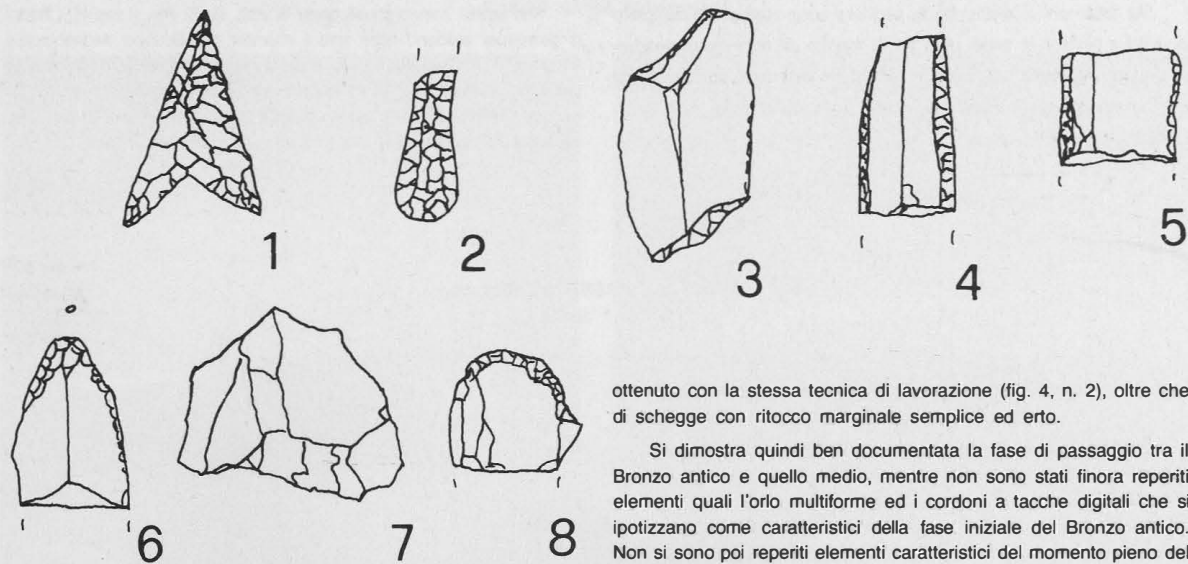


Fig. 4 - Ostiano, località Brugneti: industria su selce dell'età del Bronzo (1, 2), neolitica (3-7) e probabilmente mesolitica (9). Da sottolineare il romboide (3), elemento caratteristico del più antico neolitico padano (1:1).

lele (fig. 3, n. 1) ed incisioni disposte a spezzata nella parte interna dell'orlo (fig. 3, n. 10).

Nell'industria su selce si nota la presenza di una punta di freccia triangolare ad alette senza peduncolo, ottenuta con ritocco piatto, bifacciale, coprente (fig. 4, n. 1) e di un frammento di punteruolo

ottenuto con la stessa tecnica di lavorazione (fig. 4, n. 2), oltre che di schegge con ritocco marginale semplice ed erto.

Si dimostra quindi ben documentata la fase di passaggio tra il Bronzo antico e quello medio, mentre non sono stati finora reperiti elementi quali l'orlo multiforme ed i cordoni a tacche digitali che si ipotizzano come caratteristici della fase iniziale del Bronzo antico. Non si sono poi reperiti elementi caratteristici del momento pieno del Bronzo medio.

L'insediamento dei Brugneti sembra aver avuto il suo momento culminante quando l'abitazione del sito di San Salvatore era già terminata. L'ubicazione della stazione è quella tipica dei siti dell'età del Bronzo: in una bassura, all'interno di un paleoalveo nei pressi dei relativi terrazzi fluviali. Su uno di questi è stato rinvenuto del materiale litico neolitico. Alcuni sporadici elementi di selce provengono comunque anche dalla zona bassa (fig. 4, nn. 2-3). Accanto a tali reperti si è rinvenuto un frammento di grattatoio la cui attribuzione culturale non è da escludere sia mesolitica (fig. 4, n. 8).